

Forêt & 1ère transformation Scierie

Conducteur d'engins forestiers



Témoignage

Formation

CAPA

Travaux forestiers

Brevet Professionnel Agricole

Travaux forestiers
spécialité conduite de machines forestières

Bac professionnel

Fôret

BTSA

Gestion forestière

Autres dénominations : Débardeur - Conducteur d'engins en sylviculture, Conducteur d'engins d'abatage

Quel est votre parcours professionnel ?

J'ai grandi au milieu des engins agricoles et forestiers, ce qui m'a donné, très tôt, le goût du métier. Dès l'âge de 14 ans, mon loisir était de conduire des machines agricoles. J'ai donc passé un BEPA Maintenance des machines - conduite des engins agricoles, suivi d'un BTA en Gestion et conduite des chantiers forestiers, complété par des formations aux nouvelles technologies.

En quoi consiste votre métier ?

Je travaille dans une entreprise de travaux forestiers. L'entretien, l'exploitation des forêts, la préparation des parcelles et le reboisement, pour le compte des clients, constituent le cœur de mon métier. Grâce à mon expérience, il m'arrive de donner des conseils sylvicoles aux clients. Enfin, je travaille en lien avec l'atelier de mécanique qui s'occupe de mes machines.

Comment ce métier a-t-il évolué ?

Avec l'utilisation des nouvelles technologies et l'apparition de nouvelles machines innovantes comme le croque-souche, le métier a bien évolué. Par exemple, après la tempête Klaus, de février 2009, la cartographie et l'utilisation du GPS sur les machines forestières nous ont permis de retrouver les limites de parcelles plus facilement et d'améliorer ainsi la qualité du travail sur les chantiers.

Qu'est-ce qui vous plaît dans l'exercice de votre métier ?

La relation à la forêt et avec les clients. Je dois reconstituer des forêts en apportant la meilleure qualité de travail possible et répondre aux attentes de nos clients.



Florent NAPIAS

Conducteur d'engins forestiers à Lit-et-Mixe (40)

Activités

Le conducteur d'engins forestiers prépare les travaux mécanisés à réaliser :

- Il évalue le chantier, repère les parcelles (humidité, présence de fossés, pentes sévères, caractéristiques du terrain) et estime le temps de travail nécessaire.
- Il choisit l'itinéraire en fonction de la praticabilité des chemins forestiers.

En sylviculture, le conducteur d'engins forestiers effectue les travaux mécanisés de préparation des sols et d'entretien de la forêt :

- A l'aide de divers outils (débroussailluse, broyeurs...), il nettoie les parcelles en éliminant la concurrence herbacée ou arbustive et exécute le broyage des rémanents (débris végétaux subsistant après une exploitation forestière).
- Il laboure pour casser la « semelle » (pour l'aération de la terre et l'enfouissement des déchets végétaux) ou les déchiquette à l'aide de pelles mécaniques.

Le conducteur d'engins forestiers réalise éventuellement les tâches mécanisées d'exploitation forestière :

- Il conduit une abatteuse pour opérer les coupes d'arbres et le façonnage, et assure le débardage (avec un porteur ou un débusqueur), c'est-à-dire qu'il amène les arbres abattus jusqu'à un emplacement de stockage.

En exploitation, le conducteur d'engins forestiers assure l'entretien et la première maintenance du matériel utilisé :

- Avant et après le chantier, il vérifie le matériel (niveaux, graissages, état des pièces d'usure telles que les articulations et les éléments de direction...) et s'occupe de la maintenance de « base ».
- Il diagnostique les pannes et assure le premier niveau de dépannage sur les chantiers.





Forêt & 1ère transformation Scierie

conducteur d'engins forestiers

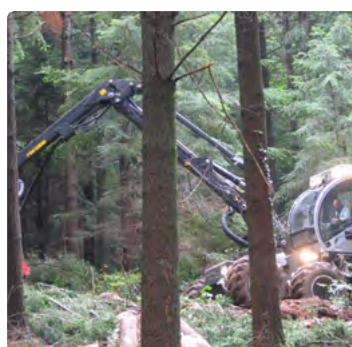
Conditions d'exercice

Le conducteur d'engins forestiers travaille pour une entreprise de travaux forestiers, un exploitant forestier ou une coopérative ; plus rarement, chez un propriétaire forestier.

Son activité est fortement dépendante du climat (humidité ou sécheresse du sol). Le conducteur d'engins forestiers doit s'adapter aux

contraintes que sont le relief des chantiers et la végétation du terrain.

Il travaille sous la responsabilité du chef d'entreprise, du chef d'exploitation ou sous le contrôle du technicien forestier. Son niveau de responsabilité est élevé eu égard au coût des engins.



Compétences et qualités

Le conducteur d'engins forestiers dispose de connaissances générales en hydraulique, électromécanique, soudure et mécanique. Il sait détecter les pannes courantes et y remédier. Il sait également régler sa machine et garder le matériel propre.

Il connaît le milieu forestier et les techniques de

conduite (pente, sable...). Il conduit avec souplesse et se montre capable d'identifier correctement les difficultés du terrain afin d'optimiser la qualité de son travail et son rendement.

Il connaît les règles de sécurité. Il est capable d'estimer le nombre d'heures de travail nécessaires sur une parcelle.

Perspectives d'évolution

- Le conducteur d'engins forestiers peut se spécialiser dans la **conduite d'un matériel spécifique**.
- Il peut éventuellement devenir **technicien forestier** lorsqu'il a approfondi ses connaissances et compétences en gestion et conduite de chantiers forestiers.
- Il peut enfin choisir de devenir **exploitant forestier** ou **entrepreneur de travaux forestiers** une fois ses connaissances en gestion d'entreprise confirmées et en management.

Pour en savoir +

CONSULTER

- la fiche ROME n° A1101 du Pôle emploi www.pole-emploi.fr
- www.orientation-bois.fr

CONTACTER

- les Forestiers privés de France www.foretriveefrancaise.com
- l'Office national des forêts (ONF) www.onf.fr
- la Fédération Nationale Entrepreneurs des Territoires (EDT) www.fnedt.org

